



Интегрирање на Климатските Промени во Просторното Планирање

—
Препораки за Просторниот План на Република Северна Македонија
и за Просторните Планови на регионите





АКРЕДИТАЦИЈА

Автор

м-р планер (Животна Средина)

Лолиа Мари

Коавтор

м-р арх. и м-р пејз. арх

Никола Ѓорѓиевски

Превод

Ана Манасиевска

Лектура

Татјана Ефтимоска

Дизајн

Александра Бендевска

Документот е подготвен во рамките на проектот “Четврт национален план и Трет двогодишен ажуриран извештај за климатски промени”, со техничка и финансиска поддршка на Програмата за развој на Обединетите нации (UNDP) и на Глобалниот фонд за животна средина (GEF).

2020

СОДРЖИНА

01 - 02

**Зошто е потребно
Климатските Промени да
се интегрираат
во Просторното
Планирање?**

03 - 04

**Импликации од
Климатските Промени
во Република Северна
Македонија
Поврзаноста со
Климатските Промени:
Влијанија и предизвикувачи**

05 - 06

**Кои се просторните
параметри (за земјиште
и пејзаж) кои може да
ги зголемат ризиците и
влијанијата на Климатските
Промени?**

07 - 16

**Начела за управување со
Климатските Промени при
Просторното Планирање**

17 - 20

**Интегрирање на
Климатските Промени во
Просторното Планирање**



Зошто е потребно Климатските Промени да се интегрираат во Просторното Планирање?

- **Зголемувањето на температурата (просечна, најниска, највисока)**
- **Почести и подолготрајни топлотни бранови и тропски ноќи**
- **Поретки студени бранови**
- **Намалување на врнежите на годишно ниво (за сценариото RCP8.5)**
- **Прераспределба во годишниот циклус на врнежи**
- **Помалку врнежи во лето (ризик од суши)**
- **Почести и поинтензивни екстремни настани (ризик од поплави)**

Извештај за „СЦЕНАРИЈА ЗА КЛИМАТСКИ ЕКСТРЕМНИ НАСТАНИ ЗА МАКЕДОНИЈА ДО 2100 ГОДИНА“
д-р Владимир Ѓурѓевиќ

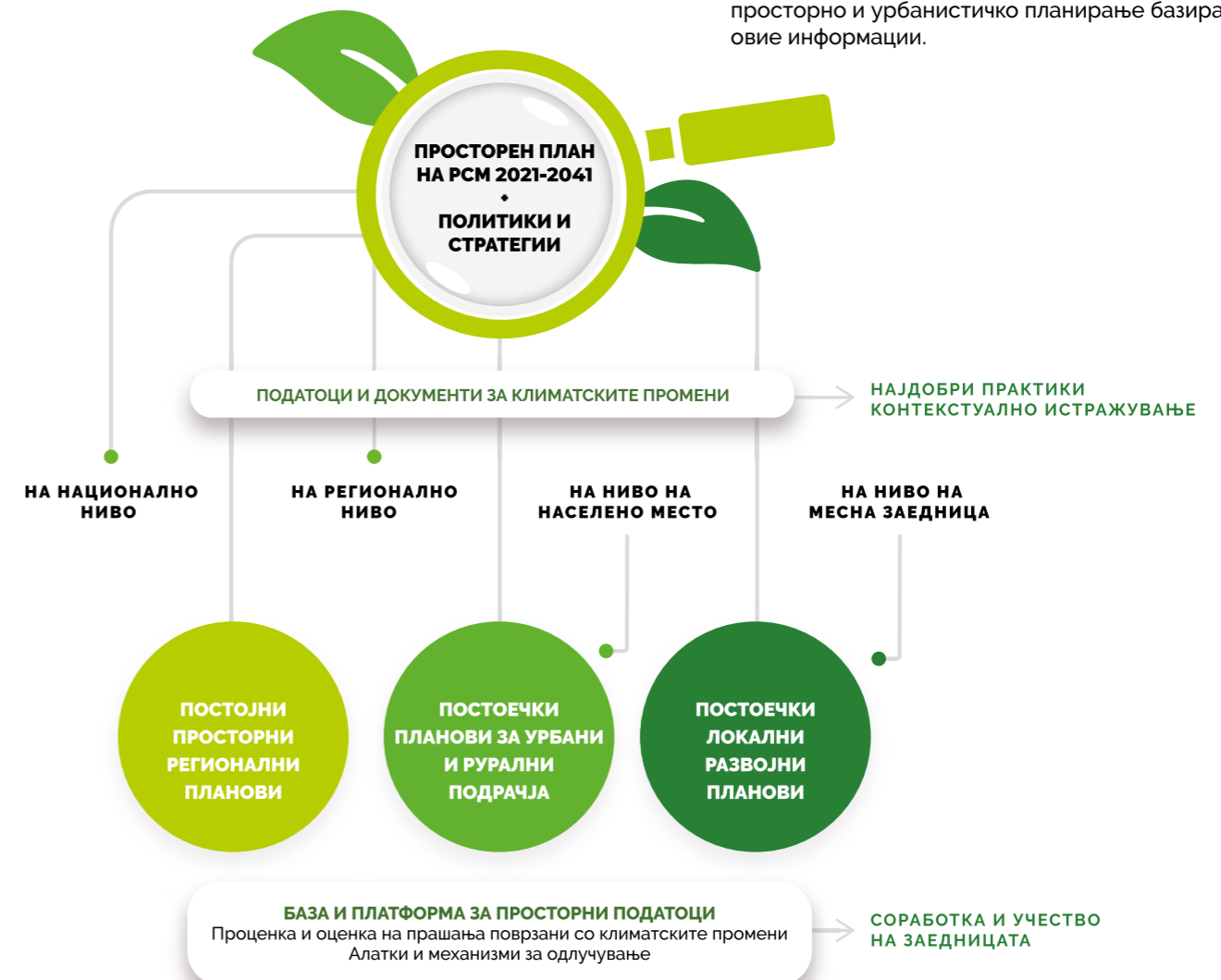
Климатските промени се резултат на меѓусебни влијанија на повеќекратни причини и последици. Примарната причина е нерамнотежата кај стакленичките гасови кои се емитуваат во атмосферата што предизвикува системска и циклична промена во нормалните атмосферски процеси што пак предизвикува промени во светските временски услови. Таквите брзи промени во временските услови влијаат и врз регионалните и локалните пејзажи/екосистеми/биолошката разновидност.

Ова е така бидејќи локалните системи се борат да се прилагодат и да еволуираат имајќи ја предвид непредвидливоста на екстремните временски настани предизвикани од климатските промени. Поради тоа и при просторното планирање треба да се земат предвид и да се разберат некои од следните аспекти:

- 1 Кои фактори од глобалните климатски променливи ќе влијаат врз земјата и врз регионот? Кои ќе бидат влијанијата генерално врз целата земја?
- 2 Како климатските промени ќе влијаат врз различните географски региони, различните видови на екосистеми и врз локалните пејзажи?
- 3 Кои други човекови фактори или субјекти, специфични за локацијата, може да ги влошат локалните последици?
- 4 Кои се најранливи пејзажи и региони?
- 5 Колку добро се опремени ранливите региони за справување со ризиците?
- 6 Кои се просторните импликации за предвидените климатски промени? На кој начин овие импликации ќе влијаат врз некој регион или локалитет?
- 7 Кои превентивни и ублажувачки мерки може да се преземат за да се намали влијанието?
- 8 Кои проактивни мерки може да им помогнат на регионите и на локалитетите да станат поотпорни на екстремните и непредвидливите ризици?
- 9 Како заедниците и институциите можат подобро да се подготват за екстремните климатски настани?
- 10 Како новите урбанистички проекти може да станат поотпорни на климатските промени?
- 11 На кој начин постоечките пејзажи и живеалишта може да се прилагодат и да бидат поотпорни?
- 12 На кој начин екосистемите може да се искористат за да се зајакне отпорноста на населените места и пејзажите?

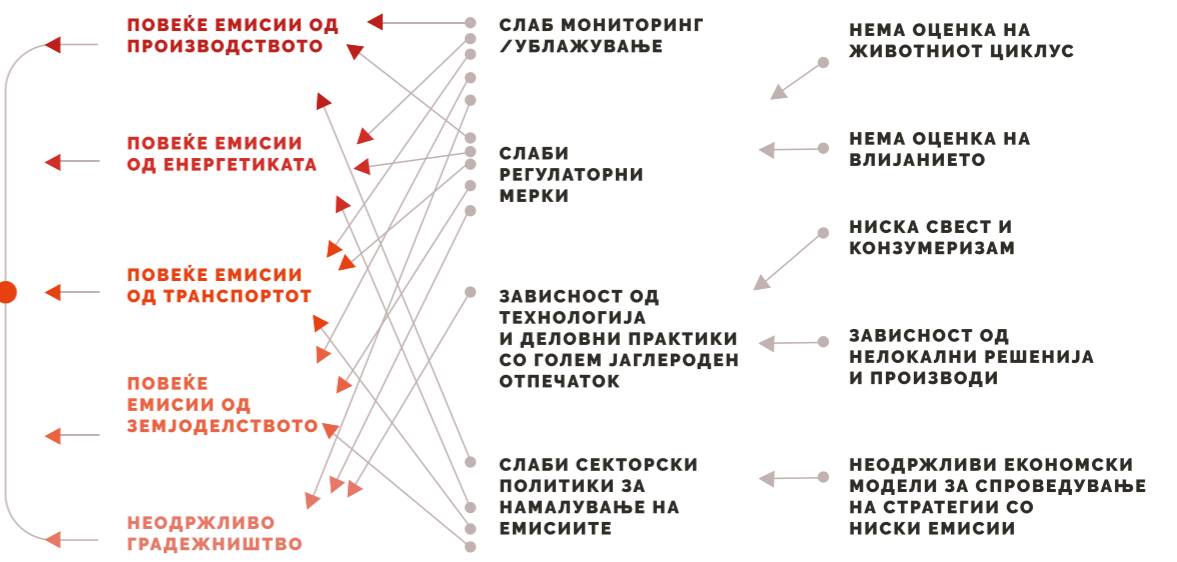
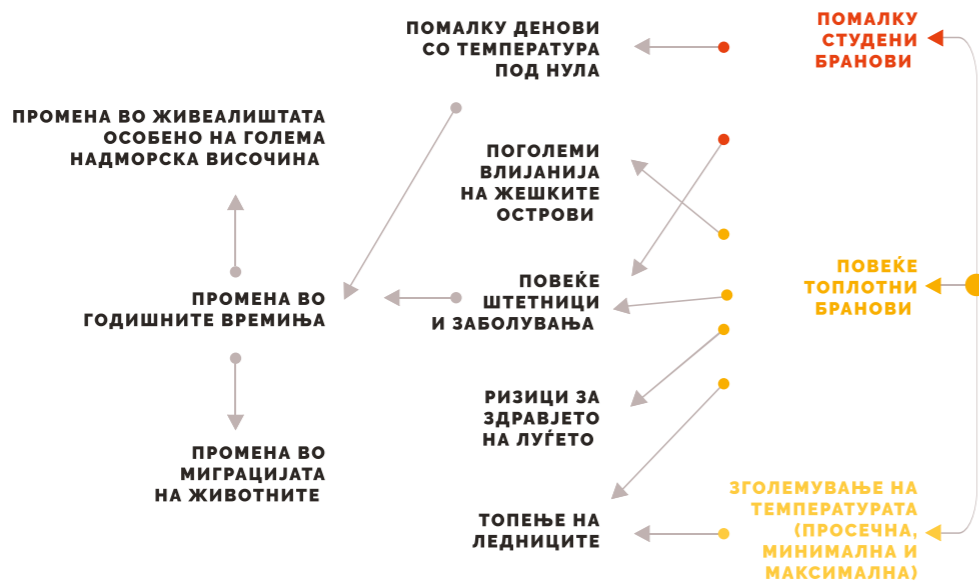
Рамка за Просторно Планирање и Климатски Промени: Цел и намена

- Овозможува интеграција на климатските акции и стратегии на сите нивоа на просторно планирање (во просторниот план на РСМ, просторните планови на региони, генералните и деталните урбанистички планови и плановите за употреба на земјиштето.)
- Овозможува поврзаност меѓу плановите од поголем и од помал размер, со цел информациите од едните и од другите да се користат при носење политички одлуки.
- Овозможува соработка меѓу заедниците, граѓаните и другите релевантни организации при подготовка на просторните планови на различни нивоа (и за плановите од поголем и помал размер.)
- Демографски податоци: При проучување на климатските промени и нивните влијанија, демографските податоци овозможуваат да се процени: јаглеродниот отпечаток, капацитетот за поддршка, потребата од ресурси итн. Овие оценки ќе се користат како влезни информации при подготовка на стратешки активности во однос на: а) потреба и достапност на ресурси, б) проценка на еколошкиот и јаглеродниот отпечаток по жител со цел подготовка на приоритизирани мерки на различни нивоа (од поединечно ниво, до ниво на заедници во определени територијални граници), в) сметање на емисиите.
- Земање предвид на климатските промени при носење одлуки со цел распределба на земјиштето / означување подрачјата за определени урбанистички проекти, особено во однос на разрешување на конфликтите меѓу плановите за употреба на земјиштето и просторните планови.
- Земање предвид на климатските промени при просторни анализи со цел донесување одлуки за просторно и урбанистичко планирање базирани на овие информации.

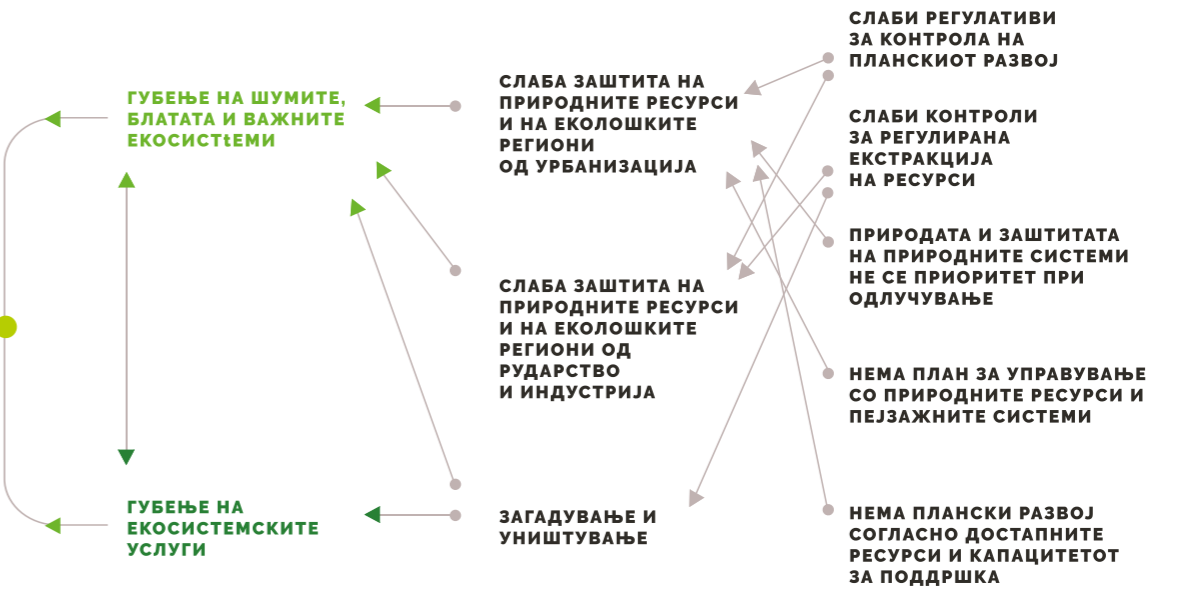
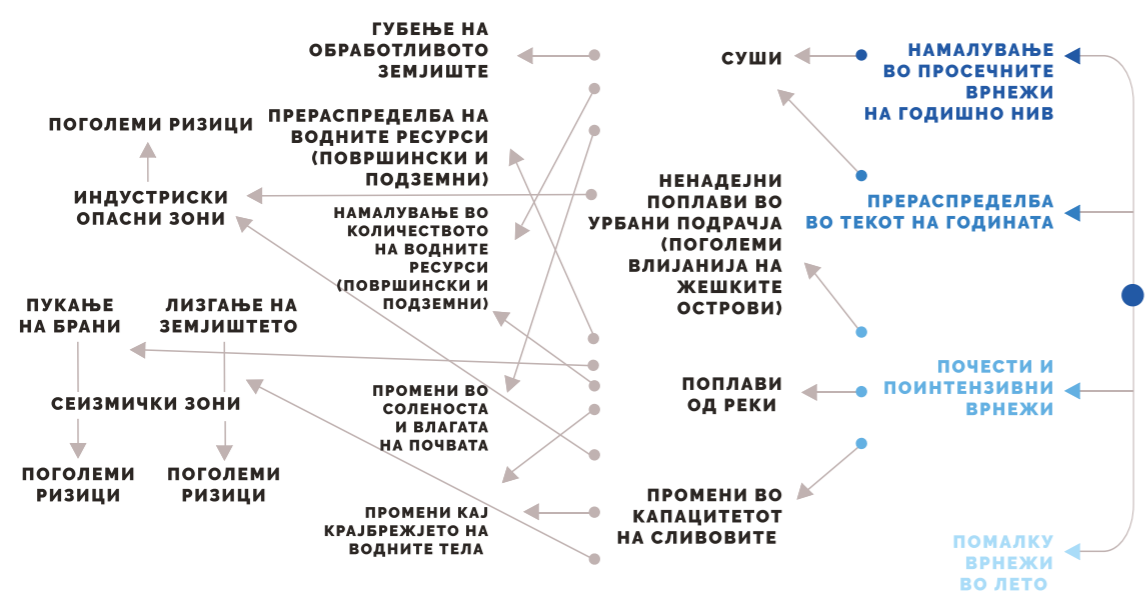


Импликации од Климатските Промени во Северна Македонија

Поврзаноста со Климатските Промени: Влијанија и предизвикувачи



ПОГОЛЕМА РАНЛИВОСТ
 СЛАБА ОТПОРНОСТ НА ВЛИЈАНИЈАТА НА КП
 НИЗОК КАПАЦИТЕТ ЗА АДАПТАЦИЈА



Кои се просторните параметри (за земјиште и пејзаж) кои може да ги зголемат ризиците и влијанијата на Климатските Промени?



ПРИРОДЕН ТЕРЕН И ТОПОГРАФИЈА

Во различни региони ќе се почувствуваат различни последици, во зависност од теренот и топографијата. На пример, во котлините ќе се почувствуваат еден вид промени во климата, во високопланинските региони ќе се јават поинакви импликации и ризици, а во зоните склони на поплави ќе се јават други локално-специфични промени. Во континенталните рамнини ќе се почувствуваат поинакви локализирани импликации и последици, како сушите, кои ќе остават последици врз земјоделски насади.



ТЕРЕНСКИ НАКЛОН

Се очекува пострмните падини во регионите каде што ќе се зголеми количеството на врнежи да бидат изложени на поголеми негативни влијанија од климатските промени.



СТАБИЛНОСТ НА ПОЧВАТА

Падините со нестабилни почви (морфолошки нестабилни карактеристики), изложени на интензивни врнежи особено поради промените во распределбата на врнежите, ќе преминат од категорија на нискоранливи во категорија на високоранливи региони.



ВИД НА ПОЧВА

Ако почвата е со низок капацитет на дренажање, таа значително го зголемува задржувањето на водата на површината, а ова може дополнително да го дестабилизира земјиштето



ЗЕМЈЕН СЛОЈ (ПРОПУСТЛИВ ИЛИ НЕПРОПУСТЛИВ)

Кај непропустливите подрачја значително се зголемува површинското истекување на водите и се намалува успорувањето на водата пред да стигне до понорот. Сливовите со непропустливи површини се повеќе изложени на ризик од поплави, особено при ненадејни врнежи. Кај пропустливите почви доаѓа до вливање на водите и со тоа се намалува количеството на површинско истекување, со што се зголемува времето на задржување и се намалува ризикот од ненадејни поплави.



ЗЕМЈЕН СЛОЈ СО ВЕГЕТАЦИЈА (ОБРАБОТЕНА/НЕОБРАБОТЕНА)

Обработените површини и површините со вегетација ја задржуваат водата и овозможуваат нејзино вливање, со што се намалува количеството вода на површината, а со тоа и на ненадејните поплави во сливните подрачја.



РИДОВИ/ПАДИНИ СКЛОНИ НА ЛИЗГАЊЕ НА ЗЕМЈИШТЕТО

Овие предели исто така ќе бидат изложени на лизгање на земјиштето и на таложење наноси.

ЗОНИ СКЛОНИ НА ПОПЛАВИ

Зоните склони на поплави стануваат многу динамични подрачја поради променливиот водостој во реките или езерата предизвикани од екстремните врнежи и промените во годишните времиња. Промената на количеството вода што истекува од сливовите, најмногу поради зголемувањето на ненадејните врнежи, значително ја менува динамиката и површината на поплавување.



ЗОНИ СО СУВА ВЕГЕТАЦИЈА И ПОДРАЧЈА ИЗЛОЖЕНИ НА РИЗИК ОД ПОЖАРИ

Зоните со сува вегетација во сувите климатски региони ќе бидат изложени на побројни пожари доколку се зголемат температурите и бројот на жешки денови.



ИЗМЕНЕТ ПРИРОДЕН ТЕРЕН ПОРАДИ ГРАДЕЖНИ АКТИВНОСТИ

Изменетиот терен влијае врз динамиката и текот на површинските води. Ова може да предизвика поплави во зони кои дотогаш не се поплавувале. Локалните и регионални градежни интервенции може дополнително да ги засилат последиците од екстремните врнежи.



ФРАГМЕНТАЦИЈА НА ПРИРОДНИТЕ ПОТОЦИ И РЕКИ СО ВЕШТАЧКИ ПРЕЧКИ СОЗДАДЕНИ ОД ЧОВЕКОТ

Поради блокирање на природните истеци, подрачјата близу горниот тек на реките се изложени на ризик од враќање на насобраната вода. Дополнителен проблем е заситувањето на почвата, со што се измиваат земјените слоеви и се дестабилизира земјиштето. Попреченото течење на реките влијае врз количеството вода и во долниот тек на реките, како и врз влажноста на почвата, поради што се зголемува опасноста од суши. Во зависност од видот на реката, овие промени може да влијаат и врз динамиката на подземните води.



КАПАЦИТЕТОТ НА БРАНИТЕ ВО СЛИВНИТЕ ПОДРАЧЈА ИЗЛОЖЕНИ НА ОБИЛНИТЕ ВРНЕЖИ

Важно е да се предвиди дополнителното количество површинска вода што би се сливала во браните во регионите погодени од екстремни врнежи. (На пр. во некои подрачја се очекува и до 60 % зголемување во бројот на денови со врнежи над 40 mm/ден и 20 % зголемување во максималните дневни врнежи.)



ПРОЕКТИРАЊЕ И КАПАЦИТЕТ НА АТМОСФЕРСКАТА КАНАЛИЗАЦИЈА

Честопати, атмосферската канализација и одводните канали се проектираат за просечни врнежи. Но, со промените на просечните и сè почестите екстремни врнежи, проектираниот капацитет на одводните цевки/канални мора да се зголеми. Тоа може да се постигне со зголемување на проектираниот капацитет или со пасивни мерки за намалување на количеството вода во одводите. Некои такви пасивни и инфраструктурни мерки се: зголемување на пропустливите површини во сливните подрачја, поставување зелени инфраструктури, односно градини за биоретенција, амортизација на водата итн.



Начела за управување со Климатските Промени при Просторното Планирање

ОЦЕНКА НА
РАНЛИВОСТ И РИЗИЦИ

МЕРКИ ЗА УБЛАЖУВАЊЕ
И НАМАЛУВАЊЕ НА
РИЗИЦИТЕ

МЕРКИ ЗА АДАПТАЦИЈА
ЗА ЗАСИЛЕНА
ОТПОРНОСТ

МЕРКИ ЗА АДАПТАЦИЈА
ЗА НАМАЛУВАЊЕ НА
ЕМИСИИ

ИНТЕГРАЦИЈА ВО ПРОЦЕСОТ НА
ПЛАНИРАЊЕ (ПРИ ПОДГОТОВКА,
ОЦЕНУВАЊЕ И СПРОВЕДУВАЊЕ
НА ПЛАНОТ)

ИНТЕГРАЦИЈА ВО ПЛАНОВИ ОД
РАЗЛИЧНИ РАЗМЕРИ

ИНТЕГРИРАЊЕ НА ПОВЕЌЕ
СЕКТОРИ



А. Идентификација на просторните импликации и ризици од климатските промени

Кумулативна просторна проценка со повеќе основи

И.1

Подрачја со зголемен ризик од суши предизвикани од КП

- Мапа со предвидени промени на температурата (за три сценарија)
- Мапа со индекс на суша
- Карта со подземни води (аквифери) (места со деградирани и осиромашени аквифери/подземни води)



- Годишни промени во бројот на тропски ноќи
- Годишни промени во екстремните топлотни бранови (индекс на должина на топлотните бранови)
- Годишни промени во бројот на последователни суви денови
- Подрачја со ниска вегетација и ретки дрвја

Подрачја со зголемен ризик од топлотни бранови поради КП

И.2

И.3

Подрачја со зголемен ризик од поплави предизвикани од КП

- Промена во бројот на екстремни врнежи
- Пределни склони на поплави (Зони со поплави и истеци од сливните подрачја/граници на речните сливови)
- Карта на долини и сливни подрачја



- Годишни промени во бројот на екстремни врнежи
- Карта на релјефот (со топографија или изохипси)
- Карта со анализа на наклонот
- Карта на долини и сливни подрачја
- Карта со земјена покривка
- Карта со рударски подрачја
- Сеизмичка карта со раседни линии

Подрачја со зголемен ризик од лизгање на земјиштето и лавини предизвикани од КП

И.4

И.5

Ранливост на живеалиштата предизвикана од КП

- Мапа со промени во температурата (за три сценарија)
- Мапа на живеалишта на дивниот свет (водени и копнени живеалишта и екосистеми)
- Подрачја со зголемен ризик од лизгање на земјиштето или лавини предизвикани од КП
- Подрачја со зголемен ризик од лизгање на земјиштето или лавини предизвикани од КП



- Подрачја со зголемен ризик од поплави предизвикани од КП
- Подрачја со зголемен ризик од лизгање на земјиштето и лавини предизвикани од КП
- Рударски подрачја и подрачја со индустриско загадување (хемиски, нуклеарни и производни индустрии со информации за видот на индустрија)

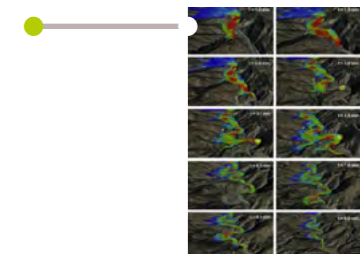
Подрачја со зголемен ризик од хаварии поради импликации од КП

И.6

И.7

Сливни подрачја со зголемен ризик од пукање на браните поради пообилни врнежи предизвикани од КП

- Карти со локацијата на брани – сливови и истеци со различно количество врнежи во сливот



В. Алатки за одлучување при просторно планирање и национални или регионални стратегии

Кумулативна просторна проценка со повеќе основи

- резултати

Н.1 Мапи со посебни региони

Овие карти/мапи ќе користат при управување и носење одлуки и мора да содржат детални легенди и квалитативни/квантитативни просторни и непросторни информации.

Ризични/опасни зони

Мапа со природни катастрофи и екстремни климатски настани во минатото

Сеизмичка мапа со раседни линии

Мапа за склоност кон ерозија

Карта со релјеф (карта на теренот)

Мапа со рударски подрачја и подрачја со индустриско загадување

Мапа со ризици од претекување на брани и поплави

Мапа со сите населени места (Карта на земјени слоеви)

Мапа со плански развој



Управување со природните ресурси

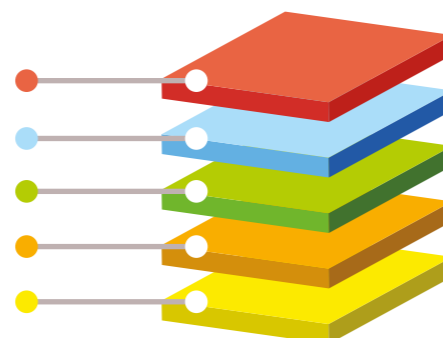
Мапа на плодно земјиште соодветно за земјоделство и обработка

Мапа на екосистеми

Мапа на водни ресурси

Мапа на региони со минерални ресурси

Карта со водотеци



Адаптација кон климатските промени

Се смета дека овие региони ќе бидат погодени од екстремни климатски настани.

Тие се и приоритетни региони за адаптација.

Подрачја со зголемен ризик од суши предизвикани од КП

Подрачја со зголемен ризик од топлотни бранови предизвикани од КП

Подрачја со зголемен ризик од поплави предизвикани од КП

Подрачја со зголемен ризик од лизгање на земјиштето и лавини предизвикани од КП

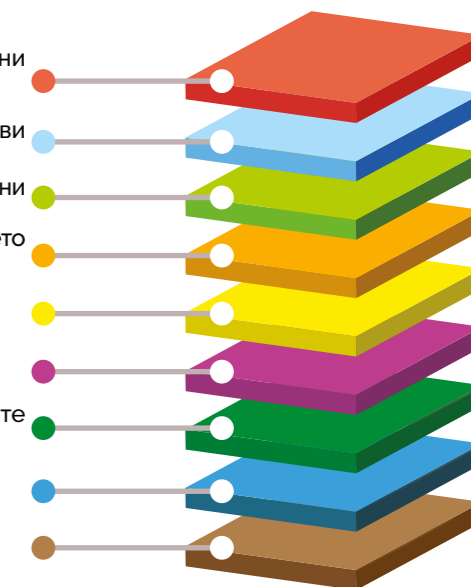
Живеалишта со зголемена ранливост предизвикана од КП

Подрачја со зголемен ризик од хаварии поради КП

Сливови со зголемен ризик од пукање на браните поради обилни врнежи предизвикани од КП

Мапа на сите населени места (Карта на земјена покривка)

Мапа на плански развој



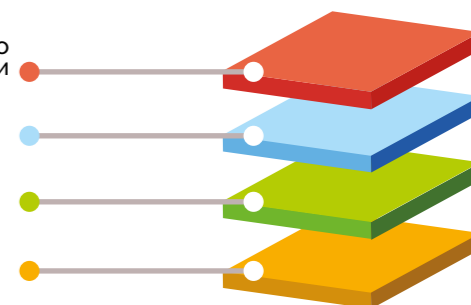
Н.2 Соодветност на планскиот развој и Стратегија за развој во различни сектори

Зони кои не се ранливи или се со ниска ранливост од катастрофи и екстремни настани

Подрачја кои не се соодветни или се со ниска вредност за земјоделството

Подрачја кои немаат или имаат малку еколошки ресурси

Подрачја во кои постои плански развој



Измемане на подрачјата кои се во зони на опасност, региони со ресурси и региони за адаптација од мапата на државата.

Овие подрачја се најсоодветни за иден плански развој. При подготовка на просторни планови од помал размер, може да се користат овие мапи за да се избегне плански развој во подрачја со висок ризик или ранливост.

Овие просторни информации може да се користат при изработка на секторските политики и секторските планови. (Ова е особено релевантно за оние сектори за кои нема специфична просторна проценка на ризиците и ранливоста од климатските промени).

Стратегии

Н.3

Просторни стратегии и протоколи/упатства за управување со заштитени подрачја

Вклучете стратегии за заштита и зачувување на овие подрачја, идентификација на надлежни органи, одговорни институции и стратегии за управување на поединечните заштитени подрачја.

Обезбедете информации за различни протоколи/упатства за сите активности што имаат просторни импликации а се поврзани со туризмот, управувањето со шумите, управувањето/мониторингот на природните живеалишта и видовите. (Доколку нема такви протоколи, тие ќе мора да се подготват и да се одобрат од надлежните органи.)

Овие стратегии и протоколи треба да се изработат заеднички од Министерството за животната средина и просторно планирање, Агенцијата за просторно планирање и органите надлежни за управување со заштитените подрачја.

Заеднички да се подготват со органите за управување со катастрофи. Мапата со просторни резултати, „Национална сеопфатна мапа на опасни зони“ во Nc1 е дополнителна мапа која треба да се користи за изработка на соодветни стратегии и упатства за управување со овие региони.

Земете ги предвид разликите меѓу регионите и покрај генералните протоколи. Дополнително треба да се изработат и специфични протоколи во коишто ќе се опфатат единствените карактеристики и разлики меѓу регионите.

Национални просторни стратегии и протоколи/упатства за управување со опасни зони

Н.4

Заеднички да се подготват со стручни лица и надлежните органи. Да се изработат во согласност со најдобри практики од светот и да соодветствуваат на општествените, еколошките и административните силни страни специфични за државата.

Мапата на просторни резултати "Национална мапа на регионите за адаптација" под Nc1 е референтна мапа која треба да се користи при изработка на соодветни стратегии и упатства за управување со овие региони.

Приоритетни интервенции во критичните области за управување со последиците од климатските промени, по што ќе следат интервенции и во останатите подрачја погодени од климатските промени.

Н.5

Национални просторни стратегии и протоколи/упатства за управување со ризици од КП и адаптација

Н.6

Национални просторни стратегии и протоколи/упатства за управување со ресурсните региони

Обезбеденост и управување со храна

Подгответе стратегии и механизми за заштита на високопродуктивните почви кои најмногу одговараат за земјоделство и обработка. Обезбедете заштита на овие предели. Изработете стратегии за одржливо земјоделство. Пропишете ги добрите земјоделски практики за различни видови на почва и терен.

Обезбеденост и управување со водите

Подгответе стратегии и механизми за заштита на регионите богати со водни ресурси, како и на подрачјата со висок ризик за загадување на критичните водни ресурси. Со адаптација треба да се оживеат регионите деградирани со водни ресурси.

Управување со минерални ресурси

Подгответе стратегии и механизми за регулирање на регионите богати со минерали. Означете ги регионите богати со минерали, наведете информации за достапноста на минералните ресурси во различни резерви. Пропишете ги фазите за истражување на минералите, екстракција, ограничувањата за екстракција на минералите, дозволените методи за екстракција во зависност од ризиците за другите природните ресурси, пејзажот, земјиштето итн.

Н.7

Препораки за изработка на секторски стратегии за намалување на ризиците од КП

Да се изработат со идентификување на конкретни просторни импликации од КП за секој сектор.

Особено за секторите земјоделство, води, шумарство, индустрија. Препораките ќе помогнат за носење на подобри секторски одлуки.

Овозможете мобилизација на различни сектори, индустрии и стручни работници кои би произведувале и би давале услуги во вонредни ситуации предизвикани од екстремни настани (на пример, пандемијата со Ковид-19 покажа дека има потреба да се подготват протоколи за такви екстремни настани).

Овозможете секој сектор да биде во состојба да ги спроведува протоколите за вонредни состојби, да има доволно обука и подготовка и да спроведува редовни вежби.

Во повеќе размери, просторното планирање поврзано со екстремните настани и климатските промени може да обезбедат просторни информации за управување со вонредни состојби, вежби.

Препораки за информирање на органите за управување со катастрофи и за подготовка на протоколи/упатства за вонредни состојби во различни сектори

Н.8

P.1 Регионален (главен) план за структура на пејзажот

Мапите со гео-референци и исцртана регионална пејзажна мрежа со детална класификација на видовите пејзажи се суштината на регионалниот план за структура на пејзажот.

Внесете ги пејзажите и подрачјата изложени на ризик.

Пропишете посебни регулативи за управување со активности кои може да влијаат врз овие регионални пејзажни ресурси.

Исцртајте и означете задолжителни тампон-зони околу регионалниот пејзажен систем.

Треба да има посебни подзаконски акти за управување со овие тампон-зони.

Тампон-зоните треба да се исцртаат за да се обезбеди заштита на важни природни живеалишта и пејзажи.

Може да постојат и различни облигации за тампон-зони околу шуми, езера и реки зависно од влијанијата и последиците врз нив.

Ширината и карактеристиките на тампон-зоните може да се утврдат во зависност од функциите, заштитата што треба да ја обезбедат и видот на екосистемот. Тие функции може да се: ублажување на загадувањето и бучавата, филтрирање на површинските загадувачи кои се влеваат во пејзажот или почвата од околните подрачја, запирање на антропогените активности или пристап на луѓето.

Исцртување на тампон зони и регулативи за тампон зони за регионалниот пејзажен систем

P.2

P.3

Зони со забрана за плански развој и регулативи за нив

Чувствителните подрачја и подрачјата со екосистеми и ресурси со висока вредност треба да се заштитат од урбанизација, индустријализација или други интензивни/штетни активности. Такви подрачја се:

Високоранливи подрачја, подрачја со висок ризик и изложени на опасност - видете Nc1 Национална сеопфатна оценка на опасности и зонирање.

Подрачја непосредно до брани кои се сметаат за многу ризични зони при екстремни врнежи.

Природни живеалишта и подрачја со ресурси од висока вредност во регионалниот пејзажен систем мора да се прогласат за зони без плански развој - тоа се подрачја со важни природни специфичности, реки и езера.

Може да се дозволи екотуризам и други рекреативни активности, но под регулирани услови, со ограничен број на луѓе, времетраење и со контролиран пристап.

Зони со регулиран плански развој и регулативи

P.4

Подрачја со понизок ризик и опасност може да не се класифицираат како зони без плански развој, но сепак со регулирани активности, ограничен пристап и дејности кога ризикот е висок (во определено време од годината). На пример, во региони со ризик од поплави може да се дозволат само ограничени/привремени активности во периоди со врнежи.

Проценка на капацитетот за поддршка на населението, односно бројот на луѓе кои можат да се поддржат со ресурси во определено географско подрачје: пресметано за локално достапни основни ресурси (потенцијалот на водните ресурси и потенцијалот за производство на храна).

Идентификација на подрачјата во кои најмногу може да се зголеми бројот на население (со доволно ресурси).

P.5

Упатства за управување со густината на населението за секој регион

Подобрување на капацитетот на осиромашени подрачјата со мерки како собирање вода, агрошумарство, урбани фарми и друга зелена инфраструктура за зголемување на ресурсниот потенцијал на регионот, што ќе овозможи поголема густина на населението.

Проактивно управување со густината на населението во согласност со капацитетот на планираните или урбанизираните подрачја преку оддржлива утилизација на ресурсите, како и намалување на ризиците поврзани нивни недостиг.

за интегрирање на климатските промени при изработка на локални планови за урбани/рурални средини

Препораки и насоки за урбани/рурални подрачја и општини

P.6

Видете ја **Брошура 2 со Препораки за интегрирање на климатските промени при подготовка на просторни планови од помал размер**, за да ги видите деталните препораки за просторните компоненти што треба да се интегрираат во плановите од помал размер. Целта е климатските промени да се интегрираат и во плановите од помал размер.

Интегрирање на Климатските Промени во Просторното Планирање

01

ВГРАДЕТЕ ГИ КЛИМАТСКИТЕ ПРОМЕНИ ВО МЕТОДОЛОГИЈАТА ЗА ПРОСТОРНО ПЛАНИРАЊЕ

02

ВКЛУЧЕТЕ ГИ ПРОСТОРНИТЕ ПОДАТОЦИ ЗА ИМПЛИКАЦИИТЕ ОД КЛИМАТСКИТЕ ПРОМЕНИ ВО ИНФРАСТРУКТУРАТА ЗА ПРОСТОРНИ ПОДАТОЦИ И ВО ПЛАТФОРМАТА INSPIRE

03

ВКЛУЧЕТЕ ГИ ПАРАМЕТРИТЕ ЗА ОЦЕНУВАЊЕ НА ПРОСТОРНИОТ ПЛАН ВО ОДНОС НА ИНТЕГРАЦИЈАТА НА КЛИМАТСКИТЕ ПРОМЕНИ

04

НАПРАВЕТЕ ПРОСТОРНА АНАЛИЗА И СЕОФАТНА ОЦЕНКА НА ПАРАМЕТРИТЕ И ИМПЛИКАЦИИТЕ ОД КЛИМАТСКИТЕ ПРОМЕНИ СО УПОТРЕБА НА АЛАТКИ КАКО GIS, DPSIR И SWOT

05

ВКЛУЧЕТЕ ГИ ПРОСТОРНИТЕ СТРАТЕГИИ ЗА УПРАВУВАЊЕ СО КЛИМАТСКИТЕ ПРОМЕНИ (УБЛАЖУВАЊЕ, АДАПТАЦИЈА И ЗАЈАКНУВАЊЕ НА ОТПОРНОСТА)

06

ИНТЕГРИРАЈТЕ ГИ КЛИМАТСКИТЕ ПРОМЕНИ ПРИ ОДЛУЧУВАЊЕ ЗА ПРОСТОРНИОТ ПЛАН (ПРИОРЕТИЗИРАЊЕ, КОМПЕНЗИРАЊЕ ИТН.)

07

ПРОЦЕНЕТЕ ДАЛИ ВО ФИНАЛНИОТ ПРОСТОРЕН ПЛАН СЕ ИНТЕГРИРАНИ АСПЕКТИТЕ/ПРОЦЕНКИТЕ ЗА КЛИМАТСКИТЕ ПРОМЕНИ

08

ДАЈТЕ ПРЕПОРАКИ ЗА ОДЛУЧУВАЊЕ ПРИ УПРАВУВАЊЕТО СО ЗЕМЈИШТЕТО, КАКО И ПРИ НОСЕЊЕТО РЕГУЛАТИВИ И ПОЛИТИКИ НА НАЦИОНАЛНО И ЛОКАЛНО НИВО



03

СТРАТЕГИИ ЗА ПРОСТОРНО ПЛАНИРАЊЕ И УПРАВУВАЊЕ СО ПОСЛЕДИЦИТЕ ОД КП

04

ОЦЕНКА НА ПРЕДЛОЖЕНИТЕ ПЛАНОВИ ВКЛУЧИТЕЛНО И НА ПРОСТОРНИОТ ПЛАН ДАЛИ ГИ ИНТЕГРИРААТ КП

ИНТЕГРИРАН
ПРОСТОРНИОТ ПЛАН СО
КЛИМАТСКИТЕ ПРОМЕНИ

ПРОСТОРНА АНАЛИЗА И СЕОФАТНИ ПРОЦЕНКИ ЗА КП СО УПОТРЕБА НА АЛАТКИ КАКО GIS, DPSIR, SWOT

ПРОСТОРНИ ПОДАТОЦИ И ДОКУМЕНТИ ПОВРЗАНИ СО КП, ПАРАМЕТРИ И УПАТСТВА ЗА ОЦЕНУВАЊЕ

02

01



Поддржувачки и спроведувачки инструменти за интеграција на климатските промени во просторниот план

01

НАПРЕДНИ АЛАТКИ ЗА ПРОСТОРНО ДОКУМЕНТИРАЊЕ И АНАЛИЗА, ВКЛУЧИТЕЛНО И УПРАВУВАЊЕ СО ПЛАТФОРМИТЕ ЗА ПОДАТОЦИ

02

ГРАДЕЊЕ НА КАПАЦИТЕТИТЕ ВО ИНСТИТУЦИИТЕ (ОБУКИ И РАБОТИЛНИЦИ ЗА НОВИТЕ АЛАТКИ)

03

СОРАБОТКА (МЕЃУ ЕКСПЕРТИТЕ ВО СЕКТОРОТ И ИНСТИТУЦИИТЕ НА НАЦИОНАЛНО И НА МЕЃУНАРОДНО НИВО)

04

СВЕСНОСТ И УЧЕСТВО НА ЗАЕДНИЦАТА (ОСОБЕНО ВАЖНО ЗА ПЛАНОВИТЕ ОД ПОМАЛ РАЗМЕР)

05

НАСОЧУВАЊЕ НА ДРУГИТЕ МИНИСТЕРСТВА И СЕКТОРИ ДА ИЗВЕСТУВААТ ЗА ПРОСТОРНИТЕ ИМПЛИКАЦИИ ОД ПРЕДЛОЖЕНИТЕ ПРОСТОРНИТЕ ПЛАНОВИ И ЗА СТРАТЕГИИТЕ ЗА УПРАВУВАЊЕ СО КЛИМАТСКИТЕ ПРОМЕНИ